

ÉVALUATION PRÉCOCE DU CAPTAGE DE L'HUITRE CREUSE SUR LE BASSIN D'ARCACHON EN 2016

Évaluation en octobre

Ce suivi, réalisé par le **CREAA** en partenariat avec **7 professionnels**, est cofinancé par la Région Nouvelle-Aquitaine, le Comité Régional de la Conchyliculture Arcachon Aquitaine et le FEAMP*.

Nous avons dénombré en **octobre et novembre** les naissains captés **sur les tubes (anciens), les coupelles (neuves) et les tuiles (neuves)** en provenance de 10 parcs du bassin d'Arcachon (8 pour les coupelles, 6 pour les tubes et 2 pour les tuiles).

Ces chiffres représentent une **estimation précoce du captage**. Le nombre d'animaux sur collecteurs évolue ensuite en fonction des densités, des supports et des conditions du milieu. **Ces données n'ont donc pas vocation à présenter un état des stocks du naissain commercialisable.**

Un **comptage après l'hiver** permettra de fournir une information sur la densité de naissains disponibles pour les professionnels.

* FEAMP : Fond Européen pour les Affaires Maritimes et la Pêche

Fiche de synthèse

Sur Tuiles

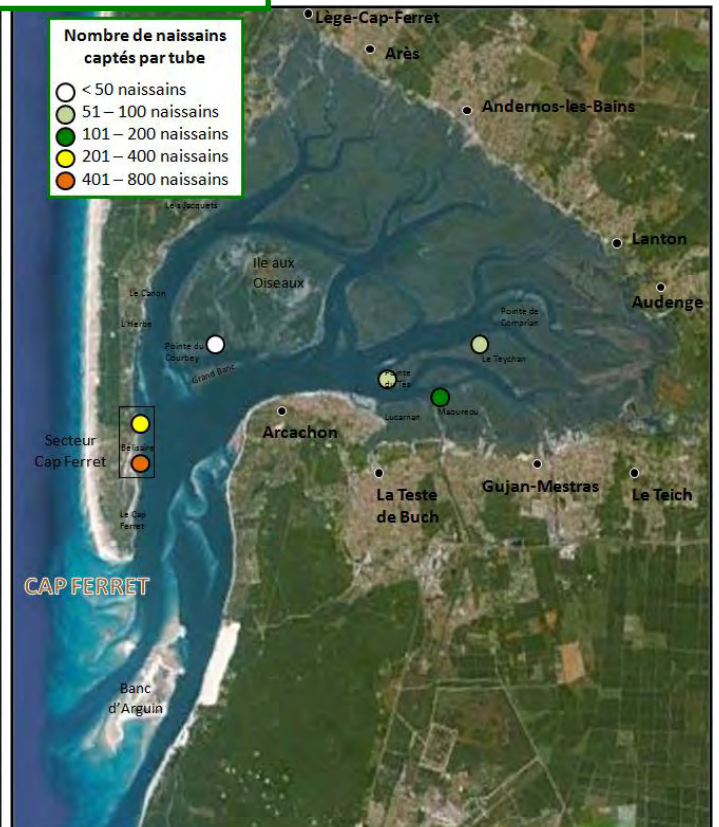


Densités d'huîtres vivantes en octobre 2016

Sur Coupelles



Sur Tubes



Quantité de naissains captés et taux de mortalité sur les collecteurs par zone géographique : Le point au mois de novembre 2016.

En 2016, des coupelles et des tuiles neuves ainsi que des tubes ayant déjà été utilisé pour du captage ont été posés sur des parcs mis à disposition par des professionnels afin de déterminer la densité de naissains captés et les mortalités associées.

Coupelles

Nombre de sites suivis	Période de pose des collecteurs	Secteur	Nb Moy. Naissains Vivants / Coupelle	% mortalité coupelles
3 sites	fin juillet	Cap Ferret	88 (min : 62 / max : 118)	2,0
1 site	fin juillet	Le Tès	42	2,0
1 site	fin juillet	Teychan	18	7,0
1 site	début août	Courbey	62	0,0
1 site	début juillet	Grand Banc	11	3,0
1 site	fin juillet	Maoureuou	20	8,0
Moyenne générale			40	3,7

L'étude des comptages est réalisée sur les trois types de collecteurs (coupelles, tubes et tuiles) provenant de parcs répartis sur les différentes zones de captage du Bassin d'Arcachon.

En 2017, la couverture géographique des zones de captage sera mieux représentée avec un effort d'échantillonnage des collecteurs plus important (suivi de 16 zones de captage avec des comptages de collecteurs renforcés sur les zones à forte activité de captage).

Tubes

Nombre de sites suivis	Période de pose des collecteurs	Secteur	Nb Moy. Naissains Vivants / Tube
2 sites	fin juillet	Cap Ferret	337 (min : 261 / max : 413)
1 site	fin juillet	Le Tès	66
1 site	fin juillet	Teychan	84
1 site	début août	Courbey	47
1 site	fin juillet	Maoureuou	108
Moyenne générale			128

▪ **La densité moyenne** de naissains sur collecteurs est très hétérogène en fonction des secteurs.

En 2016, l'intensité du captage, quel que soit le type de collecteur utilisé, est en moyenne **deux fois plus importante** dans le secteur Ouest du Bassin d'Arcachon qu'à l'Est. On retrouvait également ce cas de figure en 2014 et 2015 avec un captage plus de trois fois plus important à l'Ouest (*données issues du rapport IFREMER - Reproduction de l'huître creuse dans le Bassin d'Arcachon - Année 2015*).

Tuiles

Nombre de sites suivis	Période de pose des collecteurs	Secteur	Nb Moy. Naissains Vivants / Tuile	% mortalité tuiles
1 site	début août	Herbe	324	2,0
1 site	fin juillet	Lucarnan	230	1,0
Moyenne générale			277	1,5

▪ **La mortalité moyenne en octobre/novembre 2016** tous secteurs confondus est de **4% sur les coupelles** et **2% sur les tuiles**, avec **peu de variabilité** sur chaque secteur.

Néanmoins, les sites les plus touchés se situent au sud-est (8% à Maoureuou et 7% à Teychan).

Taille des naissains

Coupelles	Huitres vivantes			Mortes		
	Taille moyenne (mm)	Taille minimale mm	Taille maximale mm	Taille moyenne (mm)	Taille minimale Mortes mm	Taille maximale Mortes mm
Cap Ferret	3,0	0,5	12,3	1,6	0,8	4,3
Le Tès	5,1	0,6	23,9	1,1	0,7	1,4
Teychan	10,9	1,9	29,3	4,8	2,3	7,4
Courbey	4,8	0,7	22,9	7,6	1,4	25,0
Grand Banc	5,8	1,1	22,6	3,3	3,3	3,3
Maoureuou	9,2	0,9	18,4	3,0	0,7	8,4
Moyenne générale	6,5	0,9	21,6	3,5	1,5	8,3

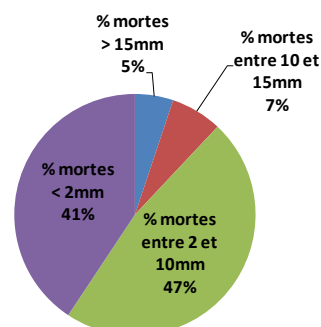
La taille moyenne des naissains vivants est de **6,5 mm sur coupelles** (0,9 à 21,6 mm) et de **8,0 mm sur tuiles** (0,9 à 22,2 mm). Ce sont des tailles relativement faibles qui traduisent un captage essentiellement tardif.

Les observations sur ces deux types de collecteurs ne présentent pas de différences significatives.

Tuiles	Huitres vivantes			Mortes		
	Taille moyenne (mm)	Taille minimale mm	Taille maximale mm	Taille moyenne (mm)	Taille minimale Mortes mm	Taille maximale Mortes mm
Herbe	6,2	0,8	18,5	2,6	1,1	6,6
Lucarnan	9,8	1,0	25,8	10,9	5,3	17,4
Moyenne générale	8,0	0,9	22,2	6,7	3,2	12,0

La taille des mortes est en moyenne de **5,1 mm**.

41% de la mortalité sont observés sur des naissains de **très petite taille (<2mm)**



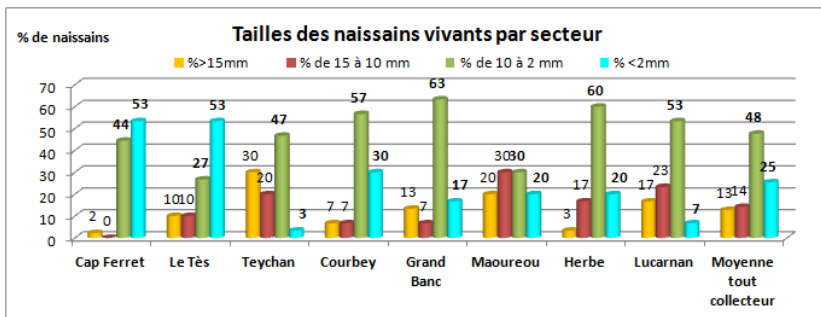
Les naissains de **grandes tailles (> 15 mm)** présentent **peu de mortalité (5%)**.

Huîtres vivantes sur coupelles							
Secteur	Periode de pose des collecteurs	% de 15 à 2 mm				Taille moyenne mm	Commentaires
		> 15 mm	10 mm	10 à 2 mm	< 2 mm		
Cap Ferret	fin juillet	2,2	0,0	44,4	53,3	3,0	Captage tardif
Le Tès	fin-juillet	10,0	10,0	26,7	53,3	5,1	Captage tardif
Teychan	fin-juillet	30,0	20,0	46,7	3,3	10,9	Captage tardif
Courbey	début août	6,7	6,7	56,7	30,0	4,8	Captage tardif
Grand Banc	début juillet	13,3	6,7	63,3	16,7	5,8	Captage tardif
Maoreou	fin juillet	20,0	30,0	30,0	20,0	9,2	Captage tardif
MOYENNE GENERALE		13,7	12,2	44,6	29,4	6,5	

Huîtres vivantes sur tuiles							
Secteur	Periode de pose des collecteurs	% de 15 à 2 mm				Taille moyenne mm	Commentaires
		> 15 mm	10 mm	10 à 2 mm	< 2 mm		
Herbe	début août	3,3	16,7	60,0	20,0	6,2	Captage tardif
Lucarnan	fin juillet	16,7	23,3	53,3	6,7	9,8	Captage tardif
MOYENNE GENERALE		10,0	20,0	56,7	13,3	8,0	

Au regard des dates de poses des collecteurs, la taille des huîtres indique la période probable du captage 2016 :

- ⇒ > 15 mm : captage précoce, principalement fin-juillet début août
- ⇒ 10,1 à 15 mm : captage mi-saison, probablement en août principalement
- ⇒ 2,1 à 10 mm : captage probable de fin août à début septembre
- ⇒ ≤ 2 mm : captage tardif, sûrement à partir de mi-septembre



Peu de naissains sont issus du **captage précoce** (13% > 15 mm), observés essentiellement dans le secteur est du Bassin d'Arcachon (Tès, Teychan, Maoreou et Lucarnan) avec 19% de moyenne contre 6% à l'ouest (Ferret, Courbey, Grand Banc et l'Herbe). Les tailles maximales ont également été observées à l'est avec 29 mm au Teychan.

Moins de 20% des naissains ont capté à la **mi-saison**, au cours du mois d'août (14% de naissains compris entre 10 et 15 mm).

Près de la moitié des naissains ont potentiellement capté **entre fin août et mi-septembre** (48% de naissains compris entre 2 et 10 mm).

Plus de 25%, soit 1/4 des naissains sont inférieurs à 2 mm, correspondant à un **captage tardif**, principalement à l'ouest avec 30% de naissains captés en moyenne (contre 21% à l'est).

Synthèse des résultats

En conclusion, l'année 2016 se caractérise par :

- Un **captage faible** sur l'ensemble du Bassin d'Arcachon au regard des années précédentes (12 % par rapport à la moyenne des huit dernières années sur coupelles : 336 naissains vivants dénombrés en moyenne avec un minimum de 11 naissains en 2009 et 2010 et un maximum de 1981 naissains en 2014 [données issues du rapport IFREMER - Reproduction de l'huître creuse dans le Bassin d'Arcachon - Année 2015]) et assez **hétérogène** entre les secteurs;
- Un **taux de mortalité en octobre faible**, inférieur à 10% sur tous les secteurs.
- Pas de différence notable concernant la taille et la mortalité des naissains captés selon le type de collecteur utilisé;
- Le **captage a plutôt été tardif**, plus particulièrement à l'ouest du Bassin d'Arcachon.

Nous remercions les professionnels partenaires qui rendent ce suivi possible.